



L'édito du président Charly Pirani

Cher(e)s adhérent(e)s, cher(e)s collègues, cher(e)s ami(e)s DDEN,

Cette lettre N°9 vous retrouve en fin d'année scolaire juste après les troisièmes conseils d'école et votre participation aux différentes manifestations de fin d'année auxquelles un grand nombre d'entre vous êtes appelés à participer. Chaque fois que cela nous est possible, nous avons à cœur à répondre positivement à ces rassemblements qui nous permettent de mieux connaître l'équipe enseignante et les parents élus et de nous rendre compte de la qualité des projets dont nous entendons parler lors des conseils.

Au second trimestre, faisant suite à vos réunions de bilan par délégation, nous avons retrouvé le 11 mai, les Président(e)s des délégations marseillaises au siège de notre association et, le 18 mai à Aix-en-Provence, celles et ceux représentant le reste du département des Bouches-du-Rhône. Ces deux matinées ont permis des échanges intéressants qui ont débouché en ce qui concerne Marseille à la rédaction d'une note d'opportunité qui a été transmise à la Mairie centrale pour appuyer un certain nombre de demandes urgentes qui n'avaient pas abouti. Nos adhérents ont pu en prendre connaissance en consultant [l'Intranet de notre site](#). Les remontées concernant le département en relation avec la prochaine rentrée scolaire viennent enrichir et compléter le document en préparation pour l'ensemble des délégations qui sera transmis au DASEN après l'organisation du CA élargi aux responsables des Délégation amies de l'UDDEN13 de fin d'année scolaire.

Ces moments d'échange, outre leur côté résolument convivial, nous ont permis d'opérationnaliser les objectifs que nous nous sommes donnés lors de l'AGE du 2 avril 2022. Ils ont fait l'objet d'une publication à l'usage de nos adhérents que vous pouvez retrouver sur [l'Intranet de notre site](#).

Chers amis, l'un de ces objectifs faisait du recrutement de nouveaux collègues une priorité. Au regard des résultats obtenus et du nombre de nouveaux collègues qui rejoignent à la rentrée scolaire prochaine, les délégations de Marseille et du département, nous pouvons dire que le défi a été relevé par les DDEN et leurs présidents de délégations.

adhérents. Ces nouvelles candidatures seront présentées au prochain CDEN.



Les autres objectifs ont été évalués lors du CA élargi aux Présidents des délégations adhérents à l'UDDEN13 du 2 juillet. Les délégations étaient quasiment toutes représentées et les contributions envoyées par les collègues qui s'étaient excusés sont venues enrichir un travail intéressant qui fera l'objet d'un compte-rendu.



La circulaire de rentrée signée du nouveau ministre de l'Éducation nationale et de la jeunesse est téléchargeable [sur notre site](#). Elle nous annonce : une École engagée pour l'excellence et la maîtrise des savoirs fondamentaux, pour l'égalité et la mixité et pour le bien-être des élèves. La question écologique et la revalorisation du métier d'enseignant arrivent en fin de liste.

En tant que DDEN, nous souhaiterions que des mesures concrètes soient réellement mises en œuvre face aux volontés exprimées, tant pour la réussite des enfants en situation de handicap, que l'amélioration des conditions d'apprentissages des savoirs fondamentaux dans toutes les classes de CP et CE1. Nos attentes sont d'autant plus importantes que sur le terrain nous constatons aujourd'hui que les conditions ne sont toujours pas optimales.

Ils ont participé à la réalisation de cette lettre :

Jean-Luc Clément, Jean-Yves Chavalarias, Marcel Mougin, Henri Mouraret, Michèle Nicolai, Charly Pirani, Michèle Solère, Anne-Marie Vinaixa

Lettre n° 9



Les trajets scolaires

Se déplacer est le vrai besoin, circuler est souvent le vrai problème ! Pensez aux pédibus



L'article « La sécurité aux abords des écoles » paru dans la lettre d'information n°8 rappelait l'intérêt des DDEN pour ce sujet. La problématique des difficultés auxquelles les élèves sont confrontés sur le trajet scolaire était indiquée et des actions possibles étaient présentées. Parmi celles-ci, il y avait « La rue menant à l'école réservée aux piétons où la circulation est interdite aux heures d'entrée et de sortie ».

Ce second article aborde la problématique des trajets domicile-école effectués autrement qu'en voiture, notamment à pied ou à vélo. Bien préparé ce transfert modal de la voiture vers ces modes non polluants fait partie des réponses adaptées à la sécurité aux abords des écoles.

Le pédibus scolaire, une idée venue du Danemark qui a connu une extension internationale

En 1976, à Odense, ville danoise de 170 000 habitants, l'opération « Aller-retour sécuritaire pour l'école » visait à réduire le nombre d'enfants victimes d'accidents de la circulation. Elle faisait appel à des bénévoles pour accompagner les enfants.

En 1991 à Brisbane, la ville australienne, David Engwicht, connu pour son sens de l'innovation en matière d'espace public, a inauguré le « walking bus ». L'idée a essaimé dans d'autres villes, notamment aux États-Unis et au Canada.

Qu'est-ce qu'un pédibus ?



Le pédibus est un ramassage scolaire à pied. Des adultes bénévoles, parents ou retraités sont volontaires pour encadrer les enfants sur un itinéraire défini jusqu'à

l'école. Les horaires et les points d'arrêts sont définis pour rejoindre le convoi.

Marcher pour aller à l'école, le plaisir de partager des instants de convivialité



À l'heure où les enfants sont attirés par de nombreuses activités qui les détournent de l'exercice physique, effectuer les trajets domicile-école à pied est un bienfait pour leur santé.

Aller à l'école à pied revient en force

C'est le cas pour 31% des enfants, selon le baromètre "Eco CO2" de l'IFOP, publié le 15 septembre 2021. C'est moins que ceux qui viennent en voiture (40%) mais plus que ceux qui viennent en transports en commun ou à vélo¹.

Les Pédibus modifient les habitudes des parents

En Suisse, l'Association Transports Environne-

ment (ATE) a publié une étude en 2017 qui montre l'impact de la campagne Pédibus sur la modification de l'organisation entre parents pour l'accompagnement des enfants à pied en plus de la participation aux lignes Pédibus.

En France, de nombreuses villes ont participé à marchons vers l'école, En PACA, la Région et l'Ademe² se sont associées à partir de 2001 pour promouvoir et aider à l'organisation de pédibus.

En 2005, 150 groupes scolaires situés dans 70 communes de la région ont participé à la semaine internationale permettant à plusieurs milliers d'écoliers d'emprunter les centaines de pédibus organisés et de découvrir ensemble le plaisir de la marche.



Fêter ensemble marchons vers l'école



Accompagner l'âne qui porte les cartables



Inventer et construire une chenille pédibus

¹ Pour la deuxième année consécutive Eco CO2 a sollicité l'IFOP pour actualiser son baromètre portant sur l'écomobilité scolaire. Ce sont 1003 parents possédant au moins un enfant scolarisé en élémentaire, collège ou lycée qui ont exprimé leurs attentes, leurs freins et leurs motivations quant à l'usage de l'écomobilité sur les trajets scolaires.

² L'Agence de l'environnement et de la maîtrise de l'énergie est un établissement public à caractère industriel et commercial (EPIC).

LE DÉVELOPPEMENT DES PÉDIBUS

Depuis le 4 octobre 2000, la journée « I walk to school » fédère plus d'une quarantaine de villes de tous les pays. Aujourd'hui, souvent il ne s'agit plus seulement d'une journée mais d'une « Walk to school week ».

"Marchons vers l'école" : une présence mondiale



Ventabren France



Colombie Britannique Canada



Ontario USA



Santiago Cuba



Dans les Bouches-du-Rhône, des pédibus ont desservi une centaine d'écoles situées dans une quarantaine de communes :

Aix-en-Provence, Arles, Aubagne,, Bouc-Bel-Air Châteauneuf-les-Martigues, Châteaurenard, Coudoux, Eguilles, Fos-sur- Mer, Gardanne, Gignac-la-Nerthe, Grans, Gréasque, Istres, La Bouilladisse, La Fare-les-Oliviers, La Roque-d'Anthéron, Lambesc, Les Pennes-Mirabeau, Marseille, Martigues, Meyrargues, Miramas, Noves, Pelissanne, Peynier, Rognac, Roquevaire, Rousset, Saint-Mitre-les- Remparts, Salon-de-Provence, Septèmes-les-Vallons, Saint-Rémy-de- Provence, Trets, Venelles, Ventabren, Vitrolles.

A Gignac-la-Nerthe, un pédibus géant a rassemblé tous les enfants de l'école Marcel Pagnol.

Projet cycle de l'école des Bouroumettes aux Pennes Mirabeau

L'équipe éducative a pris une attitude éco-citoyenne. L'exemple est d'ailleurs donné par le directeur G. Puyuelo, qui vient à l'école à vélo avec son petit garçon. Chacune des 3 classes a choisi un jour par semaine pendant les mois de mai et juin pour se lancer sur la route. Cette expérience a été voulue suite au confinement au cours duquel les enfants sont restés souvent devant les écrans et au constat d'un manque d'exercices physiques. Une activité vélo est proposée aux élèves développant ainsi équilibre, motricité, coordination, maîtrise de la vitesse, respect des autres. Certaines familles ont pris l'habitude de venir à l'école vélo, même en dehors du « jour obligé ». Une belle réussite, qui sera reconduite dès l'automne pour les élèves de grande et moyenne section en attendant que les plus petits s'y mettent au printemps.



En 2022, deux évènements permettront de valoriser une opération Marchons vers l'école :

- **La Journée Internationale Marchons vers l'école fixée le 5 Octobre 2022** par les Nations Unies³.
- **La Semaine européenne de la mobilité fixée du 16 au 22 septembre 2022** par la commission européenne⁴. L'objectif de la Semaine européenne de la mobilité est d'inciter le plus grand nombre de personnes à adopter une démarche éco-citoyenne pérenne en privilégiant les déplacements doux et alternatifs à la voiture particulière : transports publics, covoiturage, autopartage, vélo...

³ Source : Journées Internationales des Nations Unies, Octobre 2022.

⁴ Source : commission européenne, orientations thématiques 2021, édition du guide 2022 à paraître.

Communiqué de la Présidence Départementale

Les « cités éducatives » support de complémentarité éducative sur les territoires

AM.Vinaixa Présidente Départementale des DDEN et C.Pirani Vice-Président Départemental ont rencontré Mme Legaigoux, Conseillère Technique du Recteur en politiques éducatives, Référente Académique des Cités éducatives.



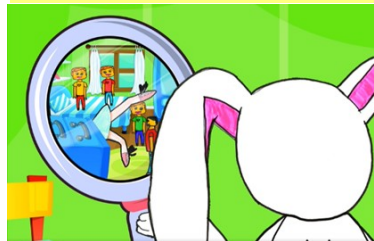
L'objectif de cette rencontre était double : prévoir d'informer les DDEN siégeant dans les Conseils

des écoles impliquées dans le dispositif « Cités éducatives » sur le département et d'autre part de mesurer comment les DDEN pouvaient être des « facilitateurs » de la circulation de l'information auprès des publics concernés au plan local. Le conseil d'école, n'étant pas de prime abord le lieu privilégié pour échanger, au vu des diverses commissions et comités techniques existants. Nous avons convenu d'un échange d'information dans le courant de l'année scolaire à venir avec les présidents des délégations et les DDEN des écoles concernées. **L'enjeu de ces projets de territoire est de fédérer tous les acteurs de la réussite scolaire et citoyenne pour renforcer l'égalité des chances, l'émancipation individuelle et favoriser le vivre-ensemble des habitants des quartiers concernés.**

La fin de l'année scolaire sera **chaude** !

Il fait chaud et les écoles ne sont pas toutes équipées de moyens de climatisation, ni suffisamment arborées ou situées dans des bâtiments isolés pour contenir la canicule qui règne depuis quelques semaines dans le département des Bouches-du-Rhône. **Les DDEN attirent l'attention des élus locaux : des solutions urgentes doivent être mises en œuvre !** En effet, face à la montée des températures, certains redoublent d'imagination : installation de toiles, arrosage des cours, rafraîchissement des élèves et jeux d'eau ... **des idées bienvenues, mais insuffisantes pour poursuivre les apprentissages dans de bonnes conditions.**

Initiative dans le cadre de la Lutte contre le harcèlement à l'école.



A Saint Martin de Crau, le Projet « Kamishibaï » mis en place avec le partenariat de l'UDDEN13 à l'occasion de la semaine de la laïcité a développé une nouvelle initiative

dans le cadre de la Lutte contre le harcèlement à l'école. [Découvrez sans tarder la vidéo en suivant le lien](#)

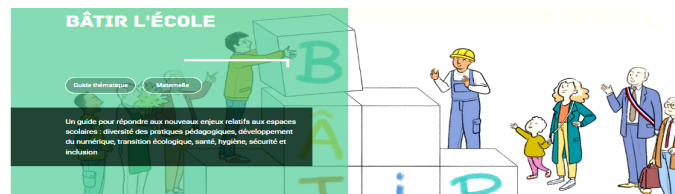
Lu pour vous

Un nouveau site consacré au bâti scolaire vient de s'ouvrir au 1er juin 2022



batiscolaire.education.gouv.fr

Il a pour objectif de proposer une banque de ressources partagées et de valoriser les projets répondant à ces enjeux. Les espaces scolaires - le ministère recense 63.000 lieux - y sont "principalement visités sous l'angle des usages". Alors que ces derniers temps, la transparence dans le bâti scolaire semble avoir le vent en poupe, le site embrasse la thématique sous tous les aspects : "[se documenter](#)", "[s'inspirer](#)", "[agir](#)", "[accéder au 'réseau bâti scolaire'](#)". Par ailleurs, des guides [Bâtir l'école maternelle](#), [bâtir l'école élémentaire](#) etc... par niveau scolaire, une boîte à outils contenant des projets et des aides pour "mener des opérations de réaménagement, de rénovation ou de construction" sont disponibles.



ACCUEIL des enfants UKRAINIENS aux Pennes Mirabeau

Depuis début avril, des enfants Ukrainiens fréquentent écoles maternelle, élémentaire et collège. Pour certains d'entre eux, c'est une nouveauté, l'école n'étant proposée chez eux qu'à partir de 6 ou 7 ans après le jardin d'enfants.

Aux Bouroumettes, 9 enfants accueillis dans différentes sections de la maternelle se sont bien intégrés malgré la barrière de la langue : ils reconnaissent déjà des mots usuels, ils échangent avec les petits Pennois qui de leur côté mémorisent la langue Ukrainienne. A l'école élémentaire des Cadeneaux, 10 enfants ont été inscrits dans plusieurs niveaux. Dans l'ensemble, ils sont bien intégrés. L'équipe éducative qui s'est portée volontaire rencontre quelques difficultés pour préparer des cours différenciés, réserver des moments particuliers... Néanmoins tous s'accordent à reconnaître le côté positif : une bonne entente avec les familles, facilitée par la directrice qui parle la langue russe.